

Hyvinvoinnin ja terveyden edistäminen – raportti 1-6/24

Mari Lahtinen
Anu Kallio
Noora Kannisto
Iina Laine
Niina Nieminen
Tiina Piispanen
Johanna Sola

Hyvinvointi- ja kokonaisturvallisuusvaliokunta 24.9.2024



**Pirkanmaan
hyvinvointialue**

Sisältö

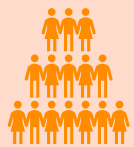
- Hyvinvoinnin ja terveyden edistäminen Pirhassa
- Hyvinvointisuunnitelmien toteuma 1-6/2024
- Toiminta ja talous, toteuma 1-6/2024
- Strategian toimeenpanon toteuma 1-6/2024

**SITTING IS
THE NEW
SMOKING**

Hyvinvoinnin ja terveyden edistäminen Pirhassa



HYTE-vastuuyksikön tehtävä on koordinoida alueellista yhteistyötä Pirkanmaan väestön hyvinvoinnin ja terveyden edistämiseksi. Olemme integraatiotoimialueen monialainen, verkostomaisesti toimiva asiantuntijatiimi.








Yhteistyökumppaneitamme ovat oman toimialueemme asiantuntijat, Pirhan kaikki Sote-palvelulinjat ja Pelastuspalvelut, Pirkanmaan kunnat, väestön hyvinvointia ja terveyttä edistävät järjestöt sekä alueelliset ja valtakunnalliset verkostomme.

HYTE integraatotoimialueella



- Elintapaohjaus
- Ravitsemusohjaus
- Liikuntaneuvonnan prosessi
- Ehkäisevä päihdetyö
- Väkivallan ehkäisy
- Kulttuurihyvinvointi
- Matalan kynnyksen palvelut
- Järjestö- ja osallisuustyö
- Järjestöyhteistyö
- Vanhusneuvosto, vammaisneuvosto
- Monialainen tiimityö
- Minun tiimini –toimintamalli
- Kokemusasiantuntijatoiminta

Elintapaohjauksen kehittäminen Pirkanmaalla 2024

Pirkanmaan Kunnat ja järjestöt	Yhdyspintatyö	Pirkanmaan hyvinvointialue
<p data-bbox="224 411 631 502">23 Kuntaa</p> <p data-bbox="129 558 733 649">Pirkanmaan sote-järjestöt</p> <p data-bbox="142 729 672 762">Hyvinvointia edistävä toiminta</p> <ul data-bbox="142 772 723 896" style="list-style-type: none">- Laaja-alaiset ja poikkihallinnolliset ryhmät- Aluekohtaiset Hyte-sivustot <p data-bbox="142 933 639 1015">Hyte-palvelujen kuvaaminen palvelutietovarantoon (PTV)</p> <ul data-bbox="142 1025 570 1058" style="list-style-type: none">- Mukaan lukien Lähellä.fi	<p data-bbox="830 386 1116 419">Vastinparit alueilta</p> <ul data-bbox="830 429 1207 568" style="list-style-type: none">- Kuntien HYTE-työryhmät- Järjestöyhteistyö- Neuvostot- Muut alueelliset verkostot <p data-bbox="830 591 1302 658">Pirkanmaan elintapaohjauksen verkosto</p> <p data-bbox="830 668 1335 733">Pirkan ja kuntien liikuntaneuvonnan kehittäminen</p> <p data-bbox="830 758 1345 791">Pirkanmaan HVK- ja EPT-verkosto</p> <ul data-bbox="830 801 1251 868" style="list-style-type: none">- Säännölliset tapaamiset- Kuntaneuvottelut (vuosittain) <p data-bbox="830 896 958 929">PTV-tuki</p> <ul data-bbox="830 939 1319 972" style="list-style-type: none">- Kuntapilotit parhaillaan käynnissä <p data-bbox="830 996 1085 1029">Hyte-aamukahvit</p> <ul data-bbox="830 1039 1212 1139" style="list-style-type: none">- Kokemuksia HYTE-työstä Pirkanmaalla- 1krt/kk	<p data-bbox="1403 382 1518 544"></p> <p data-bbox="1544 401 2328 434">Elintapaohjauksen toimintamallien yhtenäistäminen</p> <ul data-bbox="1544 444 2321 554" style="list-style-type: none">- Toimivien käytäntöjen yhtenäistäminen- Ryhmätoimintojen kehittäminen- Yhtenäinen kirjaaminen huomioiden HYTE-kertoimet <p data-bbox="1824 591 2313 624">Käsikirjat ammattilaisten tukena</p> <ul data-bbox="1824 634 2226 701" style="list-style-type: none">- Elintapaohjauksen käsikirja- Ravitsemuskäsikirja <p data-bbox="2354 591 2440 715"></p> <p data-bbox="1403 748 1574 858"></p> <p data-bbox="1595 762 2084 829">Digitaalinen elintapaohjauksen palvelutarjottimen rakentaminen</p> <p data-bbox="1595 839 2040 872">Hyvinvointia elintavoilla -sivusto</p> <p data-bbox="1717 905 2193 938">HYTE-mittariston rakentaminen</p> <p data-bbox="1607 948 2252 981">Väestötason elintapamuutosten kuvaamiseksi</p> <p data-bbox="2270 872 2405 1011"></p> <p data-bbox="1429 1011 1544 1100"></p> <p data-bbox="1564 1019 1696 1052">Viestintä</p> <ul data-bbox="1564 1062 2295 1129" style="list-style-type: none">- Hyvinvoinnin ja terveyden edistäminen eri teemoin- Puheeksiottaminen
<p data-bbox="1003 1190 1531 1229">Kansallinen kehittäminen</p>		

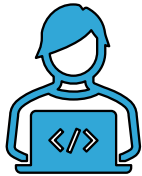
Pirkanmaan elintapaohjauksen verkosto

Pirkanmaan liikuntaneuvonnan kehittäminen



Liikuntaneuvontaan sujuva ohjautuminen Pirhan palveluista

- Toimintamallin suunnittelussa huomioidaan kuntien erilaiset resurssit
- Varmistetaan toimivat sote-vastinparit



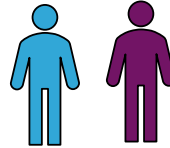
Liikuntaneuvonnan kirjaaminen potilastietojärjestelmiin

- Osassa kunnissa ollut käytössä
- Kustannus kunnilta (Sote-joryn päätös 5/24)

Elintapaohjauksen verkosto

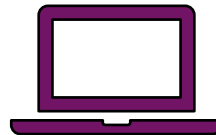
Käynnistynyt 3/24

Kuntien vastinparit



Yhteinen Teams
EXT - Elintapaohjaus
Pirkanmaa

Hyvinvointia elintavoilla -sivusto
-Pirkanmaan yhteinen hyvinvointitarjotin
-Hyte-palveluhaku (PTV-tiedot),
tuotanto 10/24



Pirkanmaan hyvinvointialueen kehittäminen



Elintapaohjauksen toimintamallien yhtenäistäminen

- Toimivien käytäntöjen yhtenäistäminen
- Ryhmätoimintojen kehittäminen
- Yhtenäinen kirjaaminen huomioiden HYTE-kertoimet



Käsikirjat ammattilaisten tukena

- Elintapaohjauksen käsikirja
- Ravitsemuskäsikirja



Kulttuurihyvinvointi pysyvänä osana elintapaohjausta

- Kulttuurilähete
- Kaikukortti
- Kulttuurihyvinvoinnin puheeksioton mini-interventiomalli

Ammattilaisten tueksi intrassa

- Ravitsemuskäsikirja
 - <https://intra.pirha.fi/group/ravitsemuskasikirja/etusivu>
- Niina Taimisto

- Elintapaohjauksen käsikirja
 - <https://intra.pirha.fi/group/elintapaohjauksen-kasikirja/etusivu>
- Anne Viitala, Iina Laine

- Väkivallan ehkäisy
 - <https://intra.pirha.fi/group/guest/vakivallan-ehkaisy>
- Sari Rusanen, Noora Kannisto



Päihde-, mielenterveys-, rahapeli- ja lähisuhdeväkivaltateemat kulkevat käsi kädessä

Tutkimusten mukaan lapsuuden aikaiset haitalliset kokemukset voivat ennustaa aikuisuuden terveyttä ja hyvinvointia

Ehkäisevä päihdetyö

- lisää ymmärrystä juurisyiden tunnistamisen tärkeydestä
 - tukee ammattilaisia tarjoamaan apua varhaisemmassa vaiheessa
- estää sekä vähentää yksilölle ja lähiyhteisölle koituvia haittoja päihde-, mielenterveys, rahapeli- ja lähisuhdeväkivaltaongelmissa



Väkivallan ehkäisy

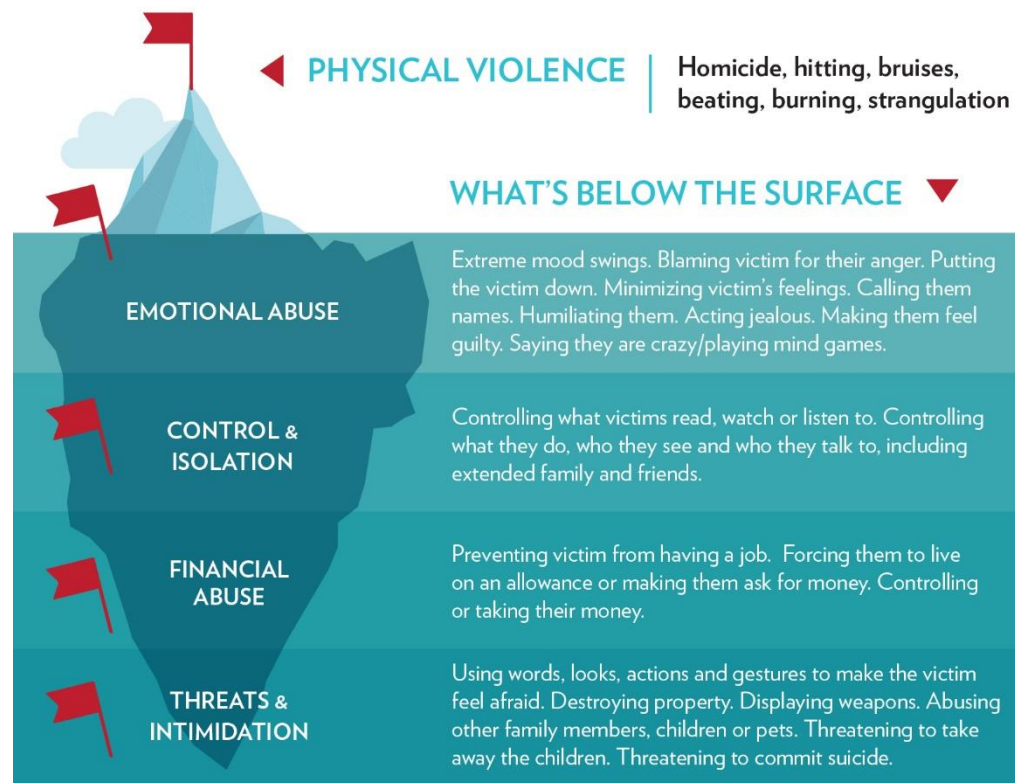
- **Perusta:** Väkivallan ehkäisyä ohjaavat kansainväliset sopimukset ja niihin pohjautuvat kansalliset väkivallan vastaisen työn toimeenpanosuunnitelmat ja –ohjelmat. Väkivallan ehkäisy on osa kuntien sekä hyvinvointialueiden vastuulla olevaa terveyden, hyvinvoinnin ja turvallisuuden edistämistä.
- **Yleisyydestä:** Valtioneuvoston vuoden 2022 tutkimusjulkaisun mukaan **75%** 16-74- vuotiaista suomalaisista on kokenut lähisuhdeväkivaltaa ainakin kerran elämänsä aikana.
- Pirkanmaalla on noin reilun vuoden sisällä raportoitu kuusi henkirikosta, joissa kyse on lähisuhdeväkivallasta (Aamulehti 28.8.2024)
- **Kustannukset:** Inhimillisen kärsimyksen lisäksi lähisuhdeväkivallan aiheuttama terveydenhuoltopalveluiden lisäkustannus on **1 024 €/hlö** vuosittain verrattuna muuhun väestöön. Parisuhdeväkivallasta aiheutuu sosiaali- ja tarveyspalveluille 60-90% ja oikeuspalveluille 70% lisäkustannukset vuosittain. (Siltala ym.2022).
- **Mitä tehdään:** Vahvistetaan ammattilaisten osaamista siten, että väkivallalle altistavat riskitekijät tunnistetaan riittävän varhain ja väkivalta otetaan puheeksi. Keskeisiä tavoitteita ovat myös asiakkaan osallisuutta tukevien ja tavoitettavien palvelupolkujen ja -prosessien kuvaaminen sekä ammattilaisten tuki- ja konsultaatorakenteiden kehittäminen.

**Pirkanmaan
hyvinvointialue**

A8 Aamulehti // Keskiyöllä 28. elokuuta 2024

UUTISET

Pirkanmaalla raportoitu useita läheisten tekemiä henkirikoksia



Kulttuurihyvinvointi

Kulttuuri- ja taidekokemukset mm. vähentävät yksinäisyyttä ja syrjäytymistä ja lisäävät osallisuutta, elämän iloa, voimavaroja ja merkityksellisyyden kokemuksia!

- Taiteen ja kulttuurin positiivisesta vaikutuksesta hyvinvointiin ja terveyteen on olemassa laajaa määrällistä ja laadullista tutkimusnäyttöä. Esim. WHO:n laaja kansainvälinen raportti [What is the evidence on the role of the arts in improving health and well-being? A scoping review](#), Fancourt, D. & Finn, S. (2019).
- Kulttuuriset ja sivistykselliset oikeudet on turvattu YK:n ihmisoikeusjulistuksessa sekä useissa Suomea sitovissa ihmisoikeussopimuksissa ja Suomen perustuslaissa.
- Sote-palveluissa kulttuurihyvinvoinnin edistämisen tavoitteena on:
 - turvata ihmisten lakisääteisten kulttuuristen oikeuksien toteutuminen yhdenvertaisesti (esim. asumispalveluissa ja pitkäaikaishoidossa)
 - osallisuuden ja hyvinvoinnin edistäminen
 - terveys- ja hyvinvointierojen kaventaminen
- Osana ennaltaehkäisevää toimintaa ja elintapaohjausta kulttuurihyvinvointi voi vähentää raskaampien sote-palvelujen tarvetta ja tuoda kustannussäästöjä.

Lisätietoa: [Taikusydän yhteispiste](#),
[Pirkanmaan alueellinen kulttuurihyvinvointisuunnitelma](#)



Lapset maalamassa yhteisötaideteosta Kulttuurikeskus PiiPoon Suttu-näyttelyssä lokakuussa 2022. Kuva: Anna Mäkelä.

Järjestöyhteistyöryhmä

- Pirkanmaan hyvinvointialueen järjestöyhteistyöryhmä koostuu 19 järjestökategorian edustajista. Lisäksi mukana on puheoikeudellisia edustajia hyvinvointialueelta, kaupunkien ja kuntien hyvinvointikoordinaattoreista sekä seurakuntien edustajia.
- Ryhmä kokoontuu säännöllisesti 4-5 krt/vuodessa ja on hyvin aktiivinen myös kokousten ulkopuolella mm. omalla teams-kanavallaan.
- Järjestöyhteistyöryhmä on osallistunut sekä **Pirhan yleiset avustusperiaatteet** – asiakirjan päivittämiseen että Pirhan **järjestöyhteistyön asiakirjan** laatimiseen. Lisäksi ryhmä on ottanut kantaa alueelliseen turvallisuussuunnitelmaan.
- Järjestöyhteistyöryhmän avulla **aito kumppanuus Pirhan palvelulinjojen kanssa** on lähtenyt systemaattisemmin liikkeelle.



Matalan kynnyksen palvelujen kehittäminen

Työtä tehdään poikkihallinnollisella työryhmällä (iki/vapa, lanupe, työikäisten sosiaalipalvelut, tilapalvelut, digi-tiimi)
Säännöllinen yhteys myös palveluverkon suunnittelijoihin. (STPO 2.1. d-kohta ja Hoppu Inv. 1, tp 1).

- Kaikki Pirhan matalan kynnyksen toimipisteet, niiden toiminta ja resurssointi on kartoitettu.
- Sovittu erilaisista, uusista yhteistyön muodoista eri palvelulinjojen kesken (Pälkäne, Virrat ja Nokia). Tiivis yhteistyö myös eri järjestötoimijoiden ja kuntien kanssa.
- Vuoden 2025 alkupuoliskolle mennessä on tavoitteena luoda yhteinen toimintamalli (taloudellinen, vaikuttava ja omaa yhteiset mittarit) matalan kynnyksen toiminnasta, sisältäen myös toimipisteet.
- On tunnistettu, että nykyisellään (lähitorit, yhteisökeskukset, perhekeskukset, yhteisöneuvonta) useat nimet ja toimintojen moninaisuus sekoittavat sekä asukkaita että ammattilaisia.



Pirhan vanhusneuvosto ja vammaisneuvosto

- Lakisääteisiä vaikuttamistoimielimiä, joiden tehtävänä edistää edustamansa kohderyhmän hyvinvointia alueella, ja vaikuttaa sitä koskeviin päätöksiin muun muassa aloitteilla ja lausunnoilla.
- Nimetty koko valtuustokaudelle 2022–2025.
- Kokoavat yhteen alueellisen edustuksen jokaisesta Pirkanmaan kunnasta.
- Kokoontuvat kymmenen kertaa vuonna 2024.
- Oikeus tehdä kirjallisia aloitteita aluevaltuuston kokouksissa 3/2024 alkaen.
- Kummankin neuvoston tukena toimii asiantuntijasihteeri (integraation toimialue) sekä pöytäkirjanpitäjä (hallintopalvelut).

Vaikuttamistoimielimille tulee antaa mahdollisuus vaikuttaa hyvinvointialueen toiminnan suunnitteluun, valmisteluun, toteuttamiseen ja seurantaan asioissa, joilla on tai joilla vaikuttamistoimielin arvioi olevan merkitystä edustamansa kohderyhmän ja sen tarvitsemien palveluiden kannalta.

Lisäksi vaikuttamistoimielimet tulee ottaa mukaan osallistumisen ja kuulemisen kehittämiseen hyvinvointialueella.



Minun tiimini

- Hyte-yksikkö liittää sosiaali- ja terveystalvelujen toimijat yhteen, jotta päästään yhteiseen sopimukseen Minun tiimini -yhteistyön käytännöistä. Käytännön kokemusten myötä toimintamallia kehitetään jatkuvasti. Minun tiimini -työ ei ole vain monialaisuuden kehittämistä, vaan se pitää sisällään myös yhdyspintatyötä, korkeakouluysteistyötä, henkilöstön osaamisen vahvistamista, osallisuuden lisäämistä sekä uusien menetelmien/työkalujen integrointia työskentelyyn (esim. Tehosu, päivystysrobotiikka). Työ etenee tiekartan mukaisesti.
- Seuraava iso askel työssä on erikoissairaanhoidon ja perustalvelujen yhteistyön lisääminen Minun tiimini -asiakkaiden parissa.

**Pirkanmaan
hyvinvointialue**



**MINUN
TIIMINI**

Mainos kehitetty asiakkaiden kanssa

Haluatko muutosta elämäntilanteeseesi?

Kokoamme kanssasi tiimin, joka on tukenasi muutoksessa.

Ammattilaisten lisäksi mukaan voi tulla vertaisesi, läheisesi tai esimerkiksi järjestötoimija. Keskustelemme siitä, millaisia sosiaali-, terveys- tai muita palveluja on saatavilla. Mietimme yhdessä ratkaisuja. Voit edetä pienin askelin, omaehtoisesti. Tapaamisessa tehdään tavoitteidesi mukainen suunnitelma. Osallistuminen etäyhteydelläkin on mahdollista.



Kokemusasiantuntijatoiminnan laajentaminen ja kehittäminen

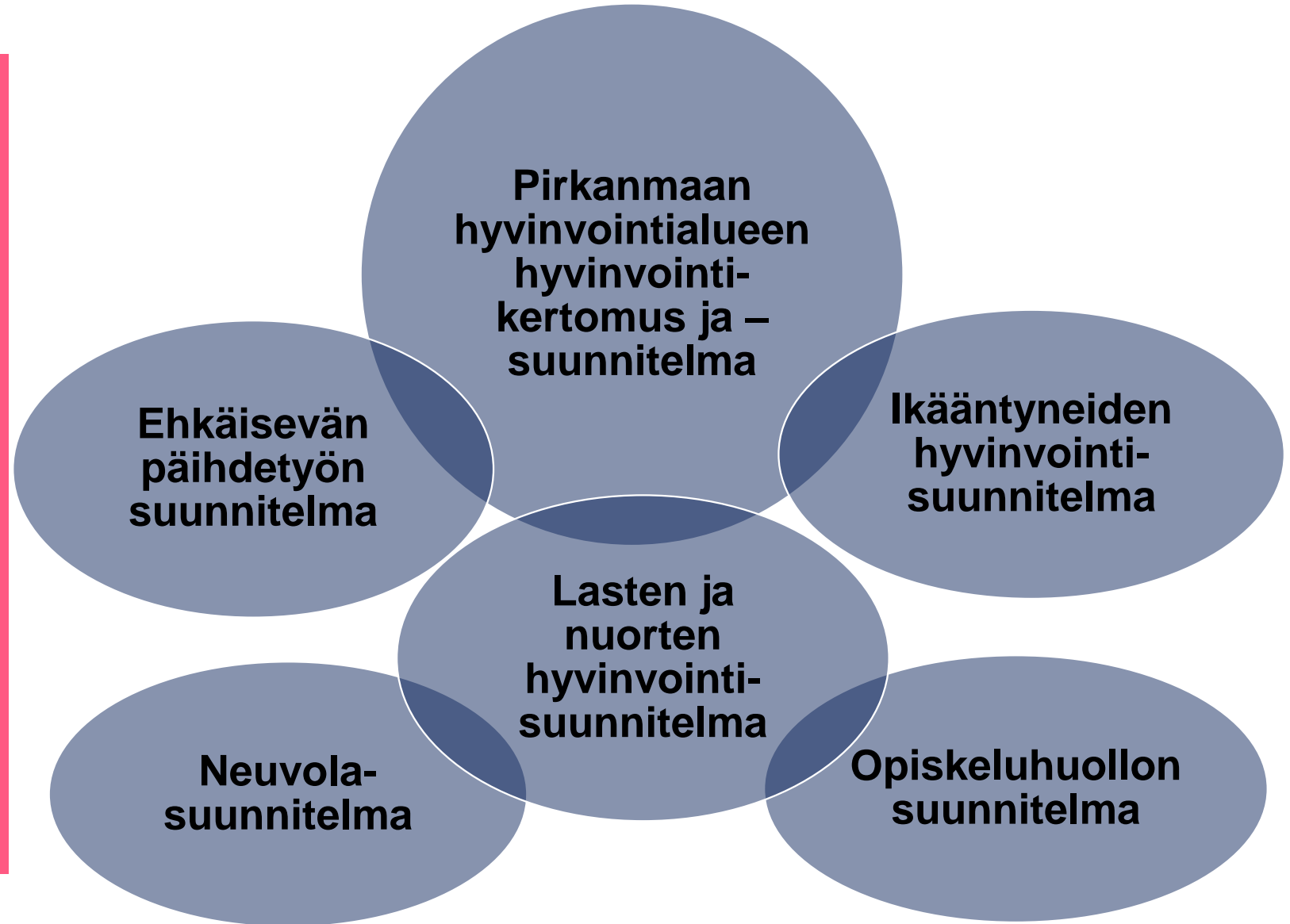
- Yhtenä monialaisen ja asiakaslähtöisen toiminnan ydintehtävänä on kokemusasiantuntijatoiminnan vahvistaminen asiakas- ja potilastyössä, kumppaneina ja työpareina ammattihenkilöille. Kokoamme strategian toimeenpanon 2.1b-kohdan toimijat kaikilta palvelulinjoilta säännöllisesti yhteen tämän kehittämistehtävän tiimoilta.
- Hyte-tiimissä toimii Hoppu-hankerahoituksella yksi kokoaikainen koulutettu kokemusasiantuntija, joka osallistuu niin kehittämis- ja koulutustilaisuuksiin kuin asiakastyöhön.

Alueelliset lakisääteiset hyvinvointisuunnitelmat



Pirkanmaan alueelliset lakisääteiset hyvinvoinnin ja terveyden edistämisen asiakirjat muodostavat yhdessä kokonaisuuden pirkanmaalaisten hyvinvoinnin ja terveyden edistämisen toimeenpanosuunnitelmaksi.

Asiakirjoilla on yhteiset painopisteet ja tavoitteet, mutta muuten ne ovat itsenäisiä suunnitelmia.



Suunnitelmien yhteiset painopisteet

Painopisteet x 5
Tavoitteet x 3

1. Yksilöllisten hyvinvointia edistävien valintojen mahdollistaminen
2. Liikkumisen ja aktiivisuuden edistäminen
3. Mielen hyvinvoinnin edistäminen ja tukeminen
4. Osallisuuden ja yhteisöllisyyden lisääminen
5. Arjen turvallisuuden lisääminen ja hyvinvointia edistävä elinympäristö

Kullekin painopisteelle on määritelty kolme tavoitetta. Jokaisessa alueellisessa hyvinvointisuunnitelmassa on kuvattu yhteisten tavoitteiden toimeenpanosuunnitelma ja indikaattorit seurantaan varten.

Painopiste 1: Yksilöllisten hyvinvointia edistävien valintojen mahdollistaminen

Tavoite 1

Tarjoamme asiakasryhmät huomioiden eri tavoin, ymmärrettävästi ja saavutettavasti tietoa hyvinvointia edistävästä valinnoista ja helpotamme niiden tekemistä arjen ympäristössä

Kuvattu lyhyt esittelyvideo Digilähtöhistorille lähitöireilta saatavasta neuvonnasta ja ohjauksesta painopisteenä apuvälineet (osa 1)

Sähköinen perhekeskus eli Digiperhe avattu: sisältää erilaisia lapsiperheille ja nuorille suunnattuja hyvinvointiteemoja

Lähitöireilla ja palveluneuvonnassa ohjauksessa ja neuvonnassa elintapaohjauksen teemoja käsiteltiin 47,4 % (n=10 076) kanssa. Lisäksi 0,4 % (n=22) asiakkaista ohjattiin hyvinvointia elintavoilla sivustolle. Syksyllä on tulossa lähitöireityöntekijöille koulutus elintapaohjauksen palvelutarjottimesta.

Tavoite 2

Puutemme riskitekijöihin varhaisessa vaiheessa (tunnistaminen, puheeksi ottaminen, koulutus ja tieto, toimintamallit, vastuut)

Mielenterveyttä ja tunnetaitoa tukeva ryhmä babygame käynnistyy syksyllä raskaana oleville äideille.

Lähtötori, yli 75-vuotiaan henkilökohtaista apua hakevien sekä liikkumisen tuen tiimin prosessit kuvattu ja otettu käyttöön

Toteutettu lähitöireilla ja palveluohjauksessa teknologia- ja apuvälineopastusta yksilö- (n=940) sekä yhteistyössä järjestetyissä ryhmäohjauksissa (n=90) 1695 pirkanmaalaista tavoittaen. Asiakkaista 0,6 % ohjattiin itsearviointi ja omahoitosivustoille (n=36).

Enkäisevässä päihdetyössä kartoitetaan palvelulinjojen kanssa koulutustarvetta puheeksi ottoon liittyen. Toteutetaan syksyllä viestintämateriaalit; juliste, video, ohjekortti puheeksi oton tueksi. Tehty elintapaohjauksen käsikirjaan pirhalainen malli puheeksi ottamiseksi

Minun tiimini –toimintamalli puuttumiseksi ja vastuiden selkeyttämiseksi käyttöön otettu useilla sote-asemilla ja perhekeskuksissa keväällä 2024. Käyttöön otto jatkuu vaiheittain.

Tavoite 3

Tarjoamme ja kehitämme matalan kynnyksen ohjausta ja neuvontaa sekä edistämme saavutettavien hyvinvointia tukevien palveluiden tarjonnan kehittämistä koko hyvinvointialueella

Digilähtöhistorin rakennetta ja löydettävyyttä uudistettu pyrkien antamaan saavutettavaa tietoa kävijöiden arjen tarpeisiin. Sivustokatseluita/ yksilö 1168 kertaa.

Matalan kynnyksen Nepsy-tietosivusto valmistunut (sivustokatseluita/yksilö 22 361 kertaa) sekä eri kohderyhmien koulutukset käynnistetty

Toteutamme Hyvinvointia elintavoilla – sivustolle palveluhaku-ominaisuuden hyvinvointia ja terveyttä edistävien palvelujen löytämiseksi. Käyttöön otto syksyllä.

Painopiste 2: Liikkumisen ja aktiivisuuden edistäminen

Tavoite 1

Mahdollistamme saavutettavaa ja esteetöntä liikkumista, kulttuurista osallistumista sekä tuemme arkiaktiivisuutta

Liikkumisen tuen tiimin avustaja –pilotti käynnistynyt (95 avustamista tapahtumaa 4-6/24)

Voimavaralähtöisen toimintamallin käyttöönotto käynnistynyt:
Kinestetiikka koulutukset esihenkilöille aloitettu ja syksyn 2024 henkilöstön kinestetiikkakoulutukset aikataulutettu.

Kulttuurilähete-toimintamallin uudelleen aktivointi Hatanpään sote-aseman ja Kuuselan lähitorin välillä.

Tavoite 2

Laadimme alueellisen liikuntaneuvonnan ja -ohjauksen prosessin hyvinvointialueen ja kuntien yhteistyönä sekä otamme käyttöön kulttuurihyvinvoinnin palvelutarjottimen

IKI2035 ohjelman mukainen yhteistyön vahvistaminen kuntien kulttuuri- ja liikuntapalvelujen kanssa käynnistymässä, useita aiesopimuksia tehty hanke-yhteistyöhön liittyen eri toimijoiden kanssa (kunnat, oppilaitokset, kolmas sektori), rahoituspäätökset kesken.

Kulttuurihyvinvointipalveluiden laatu-kriteeristöä työstetään. Kriteeristöä määritellään laajalla asiantuntijapohjalla.

Pirkanmaan kuntien liikuntaneuvojat ovat osana elintapaohjauksen verkostoa ja toimivat sote-asemien yhteyshenkilöiden vastinpareina.

Tavoite 3

Hyvinvointialueen kaikissa toimipisteissä tunnistamme, otamme puheeksi ja ohjaamme liikuntaneuvontaan sekä hyvinvointia tukevien kulttuuripalvelujen pariin

Asiakkaiden kaatumisriskiä arvioidaan säännöllisesti. RAI-kaatumisen laatumittari käytössä kotona asumista tukevilla palveluilla ja asumisen palveluilla.

Pirha on ollut aktiivisesti mukana luomassa ja kehittämässä Kulttuurihyvinvoinnin puheeksiottamisen mini-interventiomallia yhdessä muiden hyvinvointialueiden kanssa.

Kaikukortti-toimintamallia on laajennettu sekä Pirhan sisällä että kolmeen uuteen kuntaan (Valkeakoski, Nokia, Orivesi).

Painopiste 3: Mielen hyvinvoinnin edistäminen ja tukeminen

Tavoite 1

Vahvistamme mielen hyvinvointia tukevien toimintamallien käyttöä sekä mielen hyvinvointia tukevaa osaamista kaikessa toiminnassa

Mielen hyvinvoinnin osaamisen vahvistamisen koulutussuunnitelma kotona asumista tukevien palveluiden ja asumisen palveluiden henkilöstölle laadittu. Valmisteltu ikääntyneen ihmisen masennuksen tunnistaminen ja hoito sekä positiivisen mielenterveyden edistämisen koulutuskokonaisuuden sisältöä Moodleen.

Erilaiset mielenterveyttä tukevat ryhmät ja sivustot lapsiperheille koottu digiperheen alle

Ammattilaisia koulutetaan psykososiaalisten menetelmien käyttöön (IPC, IPT-N, Cool Kids)

Järjestetty lähitoreilla yksilöneuvontaa (449) ja yhteistyössä ryhmiä sekä tilaisuuksia (967) mielen hyvinvoinnin tueksi tavoittaen 11 595 pirkanmaalaista.

Tavoite 2

Kehitämme matalan kynnyksen palveluita ja lisäämme niiden saavutettavuutta

Lähtöriiden henkilöstölle järjestetty koulutusta etätapaamisista ja ensimmäiset etätapaamiset pidetty

Tarjotaan toiselle vanhemmalle mahdollisuutta osallistua vastaanottokäynnille etäyhteydellä

Terapiat etulinjaan ohjattua omahoitoa saatavilla lapsille ja perheille

Hyvinvointialue- ja nuorisopsykiatrian selvitystyö käynnissä (sisältää myös päihde- ja riippuvuustyön).

Tavoite 3

Tuemme pirkanmaalaisia tekemään arjessa päihteettömyyttä tukevia valintoja

PAKKA-toimintamalli on aloitettu suunnittelemalla alueellinen tarjonta- ja kysyntätyöryhmä yhteistyössä kuntien kanssa.

Elintapaohjauksen käsikirjan tekeminen ehkäisevän päihdetyön näkökulmasta. Ehkäisevä päihdetyö osana elintapaohjausta.

Tiedotettu uusista tupakka- ja nikotiinituotteista toteuttamalla Pirkanmaalaisille lasten- ja nuorten vanhemmille Vape-webinaari.

Osallistumme kansalliseen PUHTI-kehittämiseen ja olemme mukana sen ohjausryhmässä.

Painopiste 4: Osallisuuden ja yhteisöllisyyden lisääminen

Tavoite 1

Kehitämme osallisuuden ja yhteisöllisyyden rakenteita, toimintatapoja, vaikuttamiskanavia, eri väestöryhmien osallisuuteen liittyvää tiedonkeruuta sekä saavutettavaa viestintää

Lähitoreille saatu pilottikäyttöön (6-12/24) asiakas-palautelaitteet, joilla pilotoidaan Kansallisen vanhus-palvelujen asiakastytyväisyyden kysymyksiä, pilotti käynnistynyt 6/24. Laitteiden mukaan NPS 62 ja PEI-arviossa neuvonnan ja ohjauksen osalta 61 % pärjäsikin paremmin tai paljon paremmin. /9.8.2024

Toteutettu päivätoiminnan NPS-kysely oman tuotannon päivätoiminnan yksiköissä, NPS-kyselyn laadullisen pilottikyselyn aineiston läpikäynti ja laadullisen kyselyn käytettävyyden arviointi menossa. THL:n valtakunnallinen kansallinen vanhuspalvelujen asiakastytyväisyyden seuranta –kyselyn tulokset valmistuneet.

Tehty alustava suunnitelma ikäihmisten kotona asumista tukevien ja asumisen palveluiden asiakaskokemuksen keräämisen mallista sekä raportoinnista ja kehittämisestä.

Tavoite 2

Tuemme pirkanmaalaisia osallistumaan oman ja lähiyhteisönsä hyvinvoinnin edistämiseen ja kehitämme yhdessä osallistumisen kynnyistä madaltavia toimintatapoja

Neuvoloissa qr-koodi-jaksopalautekyselyt asiakkaille palvelun kehittämiseksi.

Ikäihmisten palveluiden yhteisöllisen asumisen 'pähkinänkuori' -dia valmis.

Kaikukortin asiakasraatitoiminnan suunnittelutyöpajassa kehitettiin tulevaa raatitoimintaa asiakaskunnan kanssa.

Pirhan ammattilaisille on jossain määrin tuttua ottaa kokemustoimijoita mukaan palvelujen kehittämiseen tai koulutustilaisuuksiin. Sen sijaan työparius hoito- ja palvelukokonaisuuksien toteutuksessa vaatii vielä rohkaisua, osaamista ja selkeämpiä prosesseja mukaan ottamiseen. Työstetään uutta, konkreettisempaa tavoitetilaa yhdessä kaikkien palvelulinjojen kanssa toimeksiantona sote-jorylta.

Tavoite 3

Teemme yhteistyötä eri järjestöjen kanssa osallisuuden ja yhteisöllisyyden lisäämiseksi.

Pirhan kohtaamispaikoissa (lähitorit, yhteisökeskukset) ja perhekeskustoiminnassa suunnitelmallista ja säännöllistä yhteistyötä järjestöjen ja kuntien kanssa.

Lähitoreilla on järjestetty yhteistyössä järjestöjen kanssa 1748 ryhmää tai tilaisuutta, joihin osallistui 21 032 asiakasta. Lähitori ja palveluneuvonta ovat osallistuneet verkostotapaamisiin n. 350 kertaa.

Pirhan järjestöyhteistyöryhmä kokoontuu säännöllisesti. Ryhmä on osallistunut sekä Pirhan yleiset avustusperiaatteet –asiakirjan päivittämiseen että Pirhan järjestöyhteistyön asiakirjan laatimiseen.

Pirhan järjestöavustusten yhtenä uutena myöntämiskriteerinä on liittyminen joko Lähellä.fi tai PTV-alustalle.

Minun tiimini –koulutuksissa ja –verkostoissa mukana useita järjestöjen edustajia.

Minun tiimini –toimintamalli otettu käyttöön lasten, nuorten ja perheiden palveluissa. Yhteisövaikuttavuustyö etenee yhteistyössä ITLAn kanssa suunnitellusti

Painopiste 5: Arjen turvallisuuden lisääminen ja hyvinvointia edistävä kasvuympäristö

Tavoite 1

Luomme hyvinvointia ja terveyttä edistäviä turvallisia lähiympäristöjä yhteistyössä eri toimijoiden kanssa sekä vahvistamme kiusaamisen aktiivista ehkäisyä

PAKKA-toimintamallin aloittaminen yhteistyössä kuntien, järjestöjen, avin, päivittäistavarakaupan ja poliisin kanssa. Työryhmät kutsuttu koolle.

Lausuttu hallituksen lakimuutokset rahapelaamisen ja alkoholilakiuudistuksen näkökulmista.

Järjestetty yhteistyössä 8.5. kuntien ja järjestöjen kanssa kaikille avoin lasten ja nuorten hyvinvointiseminaari
Kouluterveyskyselyjen sekä MOVE-mittaustulosten pohjalta.

Tavoite 2

Tunnistamme väkivaltariskin ja hyödynnämme monialaista arviointia sekä konsultaatio- ja tukirakenteita

Toimintaohjeet lapseen ja nuoreen kohdistuvassa väkivallan epäilyssä viety henkilöstölle intraan.

Väkivallan ehkäisyn toimenpidesuunnitelma on valmistunut.

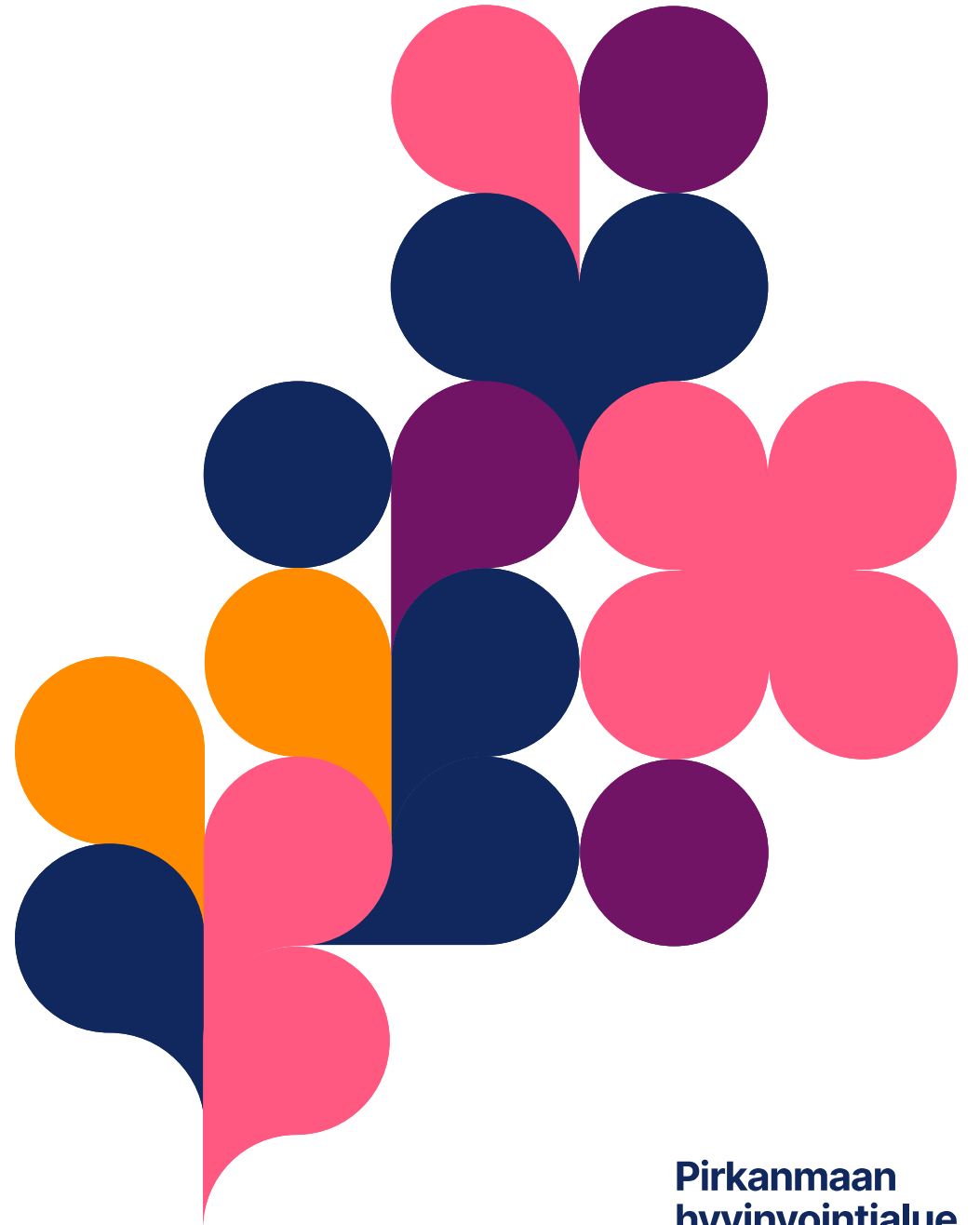
Tavoite 3

Lisäämme yhteistyötä pelastuslaitoksen, hyvinvointialueen sote-puolen ja kuntien välille, jotta riskien ennakointi ja turvallisuustaso alueella paranee

Järjestetty kotihoidon henkilöstölle paloturvallisuuskoulutusta yhteistyössä IKI:n ja pelastuslaitoksen kanssa (2x).

IKI:n Asumisyksiköiden poistumisturvallisuussuunnitelmat päivitetty.

TA-raportti 1-6/24





Toimintasuunnitelman 2024 sitovat tavoitteet - integraatio

3. Hyvinvoinnin ja terveyden edistämisen toimenpiteitä ja niiden seuranta konkretisoidaan.

- 3.1 Alueellisten hyvinvointisuunnitelmien toimeenpano ja toteutumisen arviointi on käynnissä sekä alueellinen elintapaohjauksen palvelutarjotin on laajassa käytössä.
- 3.2 Väkivallan ehkäisyn toimintamalli on valmis ja käytössä.
- 3.3 Alueellisen liikuntaneuvonnan ohjauksen malli ja toimivuuden seuranta ovat valmiita ja käytössä

3.1 Alueellisten hyvinvointisuunnitelmien toimeenpano ja toteutumisen arviointi on käynnissä sekä alueellinen elintapaohjauksen palvelutarjotin on laajassa käytössä

Alueellinen hyvinvointikertomus ja -suunnitelma on hyväksytty aluevaltuustossa helmikuussa 2024. Hyvinvointia elintavoilla -sivuston päivitys on julkaistu ja kehittämistyö etenee. Toteutumisen arviointi käynnistyy laajemmin Q3:n aikana.

- Soten johtoryhmä linjasi 3.1.2024 ettei Pirha lähde mukaan kansalliseen Tarmoa-alustan pilotointiin, vaan että jatketaan omaan kehitystyötä. Digitaalisen elintapaohjauksen palvelutarjottimen suunnittelutyö on toteutunut aikataulun mukaisesti. Samaan aikaan palvelutarjottimelle suunnitellut kehittämiskokonaisuudet ovat edenneet.
- Elintapaohjauksen palvelutarjottimen palveluhaun käyttöliittymäsuunnittelu toteutettu Istekin kanssa. Aloitettu palveluhaun käyttäjättestaukset. Tapahumakalenterin osalta esiselvitystyö tehty. Elintapaohjauksen ja ravitsemuskäsikirjat julkaistu tuotantoon. Elintapaohjauksen Hyte-mittariston määrittelytyötä lähdetty toteuttamaan yhteistyössä NHG:n kanssa.

3.2 Väkivallan ehkäisyn toimintamalli on valmis ja käytössä

Väkivallan ehkäisyn toimenpideohjelma vuosille 2024 - 2026 on valmistunut. Jalkautumistyö on käynnissä.

- MARAK-toimintamallin koulutukset henkilöstölle ovat käynnissä.
- Ammattilaisille suunnatut väkivallan ehkäisyn intrasivut on julkaistu elokuussa. Saavutettavat ulkoiset verkkosivut asukkaille julkaistaan marraskuussa.
- Palvelupolku- ja ketjutyöskentely on käynnistynyt*

*Seksuaaliväkivaltaa kokeneen asiakkaan hoitoketju sekä lapseen tai nuoreen kohdistuneen väkivaltaepäilyn palvelupolku.

3.3 Alueellisen liikuntaneuvonnan ohjauksen malli ja toimivuuden seuranta ovat valmiita ja käytössä

Liikuntaneuvonnan ohjauksen mallin valmistelu on edennyt suunnitellusti.

- Liikuntaneuvojien potilastietojärjestelmien käyttöoikeuksien hakemisen prosessi on kuvattu.
- Sote-jory linjannut keväällä 2024 ptj-oikeuksien kustannusten kohdistumisesta kunnille.
- Pirkanmaan liikuntaneuvojat ovat mukana Pirkanmaan elintapaohjauksen –Teams-alustalla, ryhmässä mukana Pirkanmaan sote-asemien vastinparit terveysasemilta.

Strategian toimeenpano 1-6/24



Strategian toimeenpanon välitavoitteet ja mittarit 2024

2.1 Vahvat omaehtoiset ja ennaltaehkäisevät palvelut

Vastuhenkilö: Tuukka Salkoaho

Välitavoitteet 2024

- Alueellisten hyvinvointisuunnitelmien toimeenpano ja arviointi käynnissä sekä alueellinen elintapaohjauksen palvelutarjotin käytössä
- Yhdyspintojen kehittäminen ja vahvistaminen matalan kynnyksen toimipisteissä/kohtaamispaikoissa (kunnat, hva, 3. sektori ja asukkaat)
- Omaehtoisten digipalvelujen hyödyntämistä on edistetty ja valitun kansansairauden osalta digihoitopolkujen kehittäminen on käynnistetty

Mittarit 2024

1. Alueellisten hyvinvointisuunnitelmien toimeenpano on sisällytetty palvelulinjojen toimintaan (K/E)
2. Matalan kynnyksen toimipisteitä ja kohtaamispaikkoja kehitetään yhdessä yhteistyökumppaneiden kanssa (K/E)
3. Kansansairauksien seuranta ja hoitoa toteutetaan omaehtoisin toimintamallein digipalveluja hyödyntäen (K/E)

Q2-raportti

1. Alueellinen hyvinvointisuunnitelma hyväksytty 12.2. ja toimeenpano on käynnistynyt.
- Pirhan sisäinen integraatiotyöryhmä on aloittanut työnsä.

2.1 Vahvat omaehtoiset ja ennaltaehkäisevät palvelut

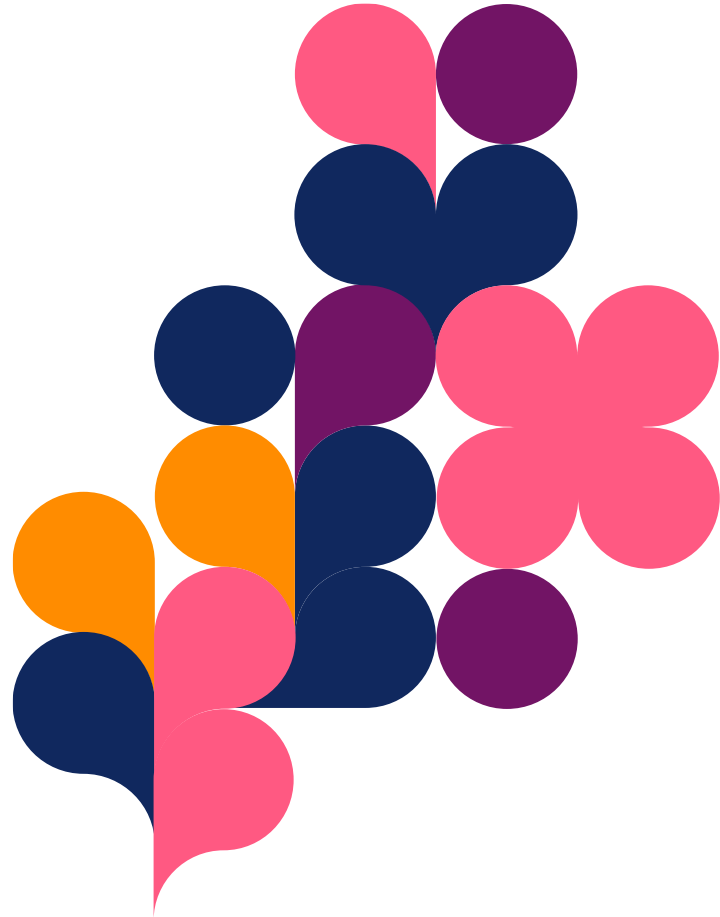
	Q1 2024	Q2 2024	Q3 2024	Q4 2024
a) Luomme sisäisesti sekä ulkoisesti kuntien ja järjestöjen kanssa yhteisen kyvyn tunnistaa eriarvoisuuteen, terveyteen ja hyvinvointiin liittyvät riskitekijät ja segmentoida riskiasiakkaat	<ul style="list-style-type: none"> • HYTE-vastuuyksikön toimijakohtainen vuosisuunnitelma Pirhan hyvinvointisuunnitelman tavoitteiden toimeenpanoksi • HYTE-johtamisen integraatio- ja asiantuntijatyöryhmien työ on käynnistynyt • Alueellisten hyvinvointisuunnitelmien sote-asiantuntijustarve-kysely kunnille • RRP/INV2 tavoitteiden toimeenpano käynnissä • Perhe- ja lähisuhdeväkivallan suodatin- ja kartoituslomakkeen käyttöönottoa palvelulinjoilla vahvistetaan • Pirkanmaan MARAK-toiminta ja koko henkilöstön MARAK- koulutukset käynnistyneet • Alueellisen EPT:n vuosikellon ja Neljän tuulen toimintamallin suunnittelu käynnissä • Alueellisen Pakka-suunnittelijan toimenkuva ja –toimintamalli sekä työn käynnistyminen • Hyvinvointialueen ja kuntien hyvinvointisuunnitelmien toteutuksen yhteinen seuranta ja arviointi käynnistyy 	<ul style="list-style-type: none"> • Koko henkilöstön MARAK-koulutukset käynnissä • Toteutetaan HYTE-vastuuyksikön toimijakohtaista vuosisuunnitelmaa Pirhan hyvinvointisuunnitelman tavoitteiden toimeenpanoksi • RRP/INV2-tavoitteiden toimeenpano käynnissä • EPT-vuosikellon ja alueellisen Pakka-toimintamallin mukainen toiminta käynnissä • Neljän tuulen toimintamallin pilotoinnin käynnistyminen • Tarmoa-pilotti ja käyttöönoton arviointi • Hyvinvointialueen ja kuntien yhteinen hyvinvointisuunnitelmien seuranta ja arviointi käynnissä 	<ul style="list-style-type: none"> • Koko henkilöstön MARAK-koulutukset käynnissä • Toteutetaan HYTE-vastuuyksikön toimijakohtaista vuosisuunnitelmaa Pirhan hyvinvointisuunnitelman tavoitteiden toimeenpanoksi • RRP/INV2-tavoitteiden toimeenpano käynnissä • EPT-vuosikellon ja alueellisen Pakka-toimintamallin mukainen toiminta käynnissä • Neljän tuulen toimintamallin pilotti käynnissä • Hyvinvointialueen ja kuntien yhteinen hyvinvointisuunnitelmien seuranta ja arviointi käynnissä • Väkivallan ehkäisyn toimenpideohjelman toimeenpano käynnistyy • Lapsen tai nuoreen kohdistuvan väkivaltaepäilyn palvelupolkutyöskentely käynnistyy. 	<ul style="list-style-type: none"> • Koko henkilöstön MARAK-koulutukset käynnissä • Toteutetaan HYTE-vastuuyksikön toimijakohtaista vuosisuunnitelmaa Pirhan hyvinvointisuunnitelman tavoitteiden toimeenpanoksi • RRP/INV2-tavoitteiden toimeenpano käynnissä • EPT-vuosikellon ja alueellisen Pakka-toimintamallin mukainen toiminta käynnissä • Neljän tuulen toimintamallin mukainen pilotti käynnissä • Seksuaaliväkivaltaa kokeneen asiakkaan hoitoketju on valmis.
Q2-raportti	<ul style="list-style-type: none"> • Pirhan sisäinen Hyvinvoinnin ja terveyden edistämisen integraatiotyöryhmä on perustettu. Ryhmä tukee hyvinvointisuunnitelmien toimeenpanoa ja raportointia. Hyte-vastuuyksikön vetäjä on jäsen Tampereen kaupunkiseudun HYTE-johtamisen verkostossa. • Pirkanmaan hyvinvointikoordinaattoreiden verkosto kokoontui helmi-, huhti- ja kesäkuussa. Kerättiin tarpeet sote-ammattilaisten osallistumisesta kuntien eri hyte-työryhmiin. Palvelulinjat ja hyte-vastuuyksikkö vastaavat edustuksista ko. työryhmissä. • Lakisääteisten alueellisten hyvinvointisuunnitelmien tilannekatsaukset on pidetty Hyvinvointi- ja kokonaisturvallisuusvaliokunnassa erityisesti lasten, nuorten ja perheiden palvelujen osalta ja vanhusneuvostossa ikääntyneiden hyvinvointisuunnitelman osalta. Lisäksi valiokunnalle esiteltiin valmistelussa oleva Väkivallan ehkäisyn toimenpidesuunnitelma. • Väkivallan ehkäisyyn luodaan asiantuntijakonsultaatiomalli hyte-vastuuyksikön uuden henkilöresurssin avulla. Marak-koulutukset (vakavan parisuhdeväkivallan riskinarvioinnin ja uhrin auttamisen moniammatillinen menetelmä) on käynnistetty. Ehkäisevän päihdetyön osalta THL:n Pakka-toimintamallin toteuttaminen paikallisten alkoholi-, tupakka- ja rahapelihaittojen ehkäisyyn Pirkanmaalla on käynnistetty. • Kulttuurisen hyvinvoinnin tukemiseksi on käynnistetty kulttuurihyvinvoinnin laatukriteeristön laadinta PiiPoon tuella. 			

2.1 Vahvat omaehtoiset ja ennaltaehkäisevät palvelut

	Q1 2024	Q2 2024	Q3 2024	Q4 2024
c) Lisäämme terveysneuvontaa ja elintapaohjausta sekä vaikuttavaa hyvinvointiyhteistyötä yhdessä kuntien ja järjestöjen kanssa	<ul style="list-style-type: none"> RRP2/INV2 toimeenpano käynnissä Elintapaohjaustieto helposti kuntalaisten ja ammattihenkilöiden saavutettavana Pirhan verkkosivuilla ja intrassa. Elintapaohjauksessa käytetään pohjana tutkittuun tietoon perustuvia toimintamalleja (mm. Finger-mallia). Elintapaohjauksen yhdyshenkilöverkoston perustaminen sote-keskuksiin Pirhan verkkosivuilla sekä intrassa on ajantasaiset ohjeet väkivaltarikissä olevan asiakkaan tukemiseksi Pirkanmaan väkivaltatyön verkoston (ml. Kolmas sektori, poliisi, valtio, kunnat ja Pirha) kokous (1/24) 	<ul style="list-style-type: none"> RRP2/INV2 toimeenpano käynnissä Pirhan elintapaohjauksen vuosikello ja sen käynnistäminen Elintapaohjaustiedon arvioinnin, päivittämisen, saavutettavuuden ja implementointikäytäntöjen työryhmän perustaminen Väkivallan ehkäisyn suunnittelija aloittaa työnsä ja tarjoaa asiantuntijakonsultaatiota virka-aikaan kaikille hyvinvointialueen työntekijöille parantaen tarkoituksenmukaista palveluohjausta mm. MARAK- ja ankkurityöryhmiin Lasten ja nuorten kokemaan väkivaltaan ajantasainen viranomais-/ammattilaisohje Alueellinen väkivallan ehkäisyn toimenpide-ohjelma valmis – toimeenpano käynnistyy 	<ul style="list-style-type: none"> RRP2/INV2 toimeenpano käynnissä Pirhan elintapaohjauksen vuosikellon mukainen toiminta yhdessä sote-keskusten elintapaohjauksen yhdyshenkilöverkoston kanssa Elintapaohjaustiedon arvioinnin, päivittämisen, saavutettavuuden ja implementointikäytäntöjen työryhmän vuosikello ja työ käynnistyminen Elintapaohjauksen kuntakohtaisen yhdyshenkilöverkoston perustaminen ja työn käynnistäminen Alueellisen väkivallan ehkäisyn toimenpide-ohjelman mukainen toiminta 	<ul style="list-style-type: none"> RRP2/INV2 toimeenpano käynnissä Pirhan elintapaohjauksen vuosikellon mukainen toiminta yhdessä sotekeskusten ja kuntien elintapaohjauksen yhdyshenkilöverkoston kanssa Elintapaohjaustiedon arvioinnin, päivittämisen, saavutettavuuden ja implementointikäytäntöjen työstäminen vuosikellon mukaan Alueellisen väkivallan ehkäisyn toimenpide-ohjelman mukainen toiminta

Q2-raportti	<ul style="list-style-type: none"> Pirhan sote-asemat kattava elintapaohjauksen verkosto on aloittanut toimintansa hyte-tiimin elintapaohjauksen suunnittelupäällikön koolle kutumana. Verkoston ammattilaiset muodostavat vastinparit myös kuntien liikuntaneuvojille. Digitaalisen elintapaohjauksen palvelutarjottimen suunnittelutyö toteutunut aikataulun mukaisesti. Samaan aikaan palvelutarjottimelle suunnitellut kehittämiskokonaisuudet ovat edenneet. Elintapaohjauksen käsikirja laadittiin yhteiskehittäen laajassa yhteistyössä palvelulinjojen ammattilaisten kanssa. Käsikirja julkaistiin intrassa ja elintapaohjauksen suunnittelija on lähtenyt jalkauttamaan sitä ammattilaisten käyttöön.
-------------	--

	<ul style="list-style-type: none"> Tarkennettu THL:n ohjeistuksia ja koottu elintapaohjauksen kirjauksen ohjeistus osaksi elintapaohjauksen käsikirjaa. Elintapaohjauksen vaikuttavuusmittariston laatiminen on käynnistetty NHG:n tuella. Ravitsemuskäsikirja on julkaistu intrassa pirhaistettuna. Ravitsemuskuvapankkia varten tuotettu kuvia itsehoitoa tukien. Lähdetty kehittämään pirhalaista ryhmätoimintamallia sote-joryn toimeksiannosta Arkeen voimaa –toiminnan tilalle
--	---



Yhteystiedot

www: [Hyvinvoinnin ja terveyden edistäminen - pirha.fi](https://www.pirha.fi/hyvinvoinnin-ja-terveyden-edistaminen)

Mari Lahtinen
Kehittämispäällikkö
Hyvinvoinnin ja terveyden edistämisen vastuuyksikkö

Integraatiotoimialue
Pirkanmaan hyvinvointialue

p. 041 7313 103
etunimi.sukunimi@pirha.fi



**Pirkanmaan
hyvinvointialue**